

京都自動車  
健康保険組合

# 健・保・通・信

2020年 秋号 No.169

- 令和元年度 決算概要について
- 令和元年度 保健事業実施状況
- 新型コロナウイルス感染症 予防の基本
- インフルエンザ予防ワクチンを接種しましょう



〈京都府 毘沙門堂の紅葉〉



ホームページをご覧ください。

京都自動車健康保険組合

Q 検索

# 令和元年度 決算のお知らせ



令和2年7月10日に開催の第142回組合会は、新型コロナウイルスの感染拡大の影響を考慮し、書面による審議を行い、令和元年度の決算および事業報告が承認されました。

## 健康保険

収入合計	28億8,862万円
支出合計	28億4,729万円
決算残金	4,133万円
経常収入	27億8,220万円
経常支出	28億1,393万円
経常収支	▲3,173万円

## ▼基礎数値

被保険者数	5,508人
標準報酬月額	340,613円
1人当り標準賞与額	1,118,177円
保険料率	98.0/1000



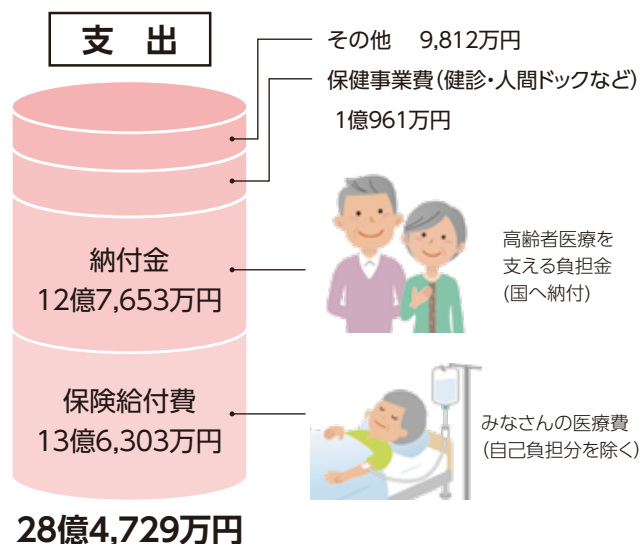
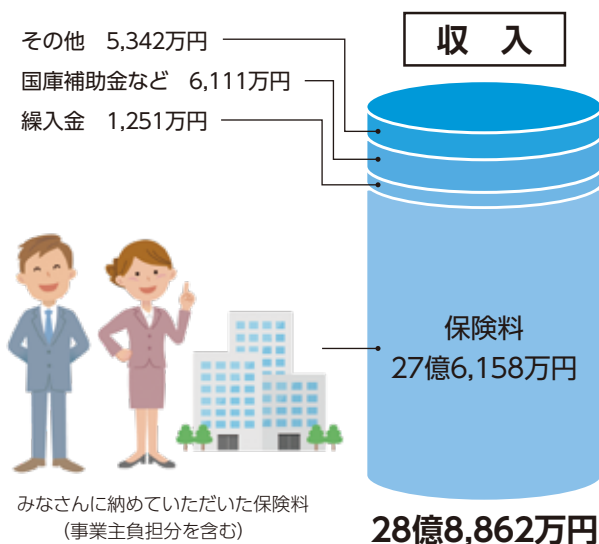
※経常収支とは繰入金・国庫補助金などを除いた単年度保険料収入のみの収支です。

国からの補助金等の受入れによって、全体の収支は4,133万円のプラスで終わることができましたが、単年度保険料収入だけでは、3,173万円の赤字となりました。



## 令和元年度 決算の概要

## 健康保険



## 介護保険

収入合計	3億1,574万円
支出合計	2億9,890万円
決算残金	1,684万円
保険料収入	3億1,100万円
介護納付金	2億9,884万円
差し引き	1,216万円

## ▼基礎数値

第2号被保険者数	4,282人
標準報酬月額	384,293円
1人当り標準賞与額	1,294,755円
保険料率	17.0/1000



今年度につきましては準備金を取り崩すことなく、保険料収入のみで国に納める介護納付金を賄うことができました。

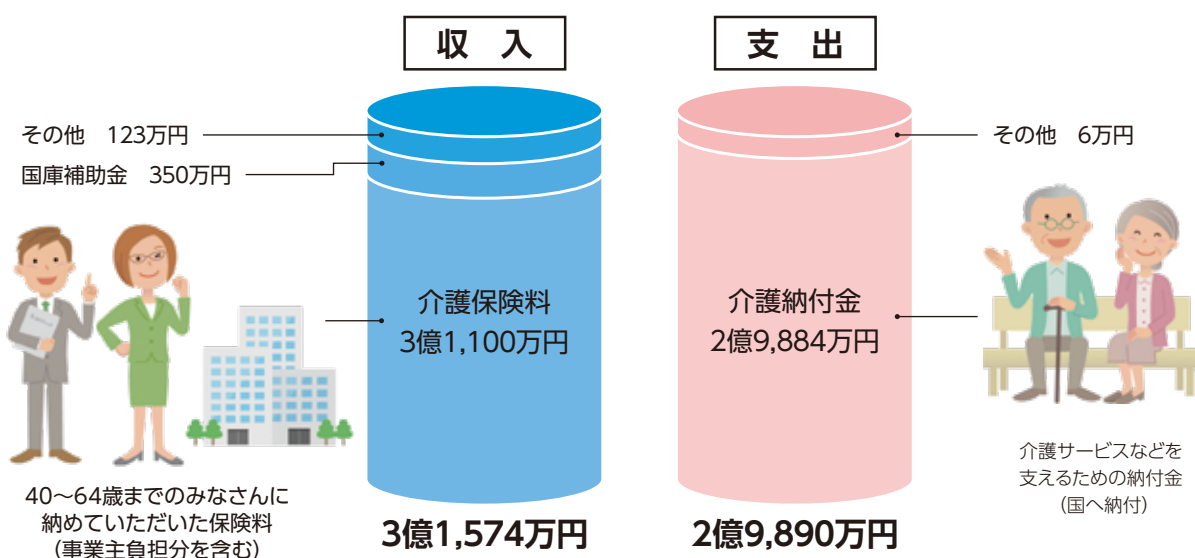
## 介護納付金とは

40～64歳の第2号被保険者が負担する保険料については、国が必要な年間の総費用を計算し、医療保険者ごとに支払うべき総額を介護納付金として割り当てます。各健康保険組合は、賦課された介護納付金を賄えるように介護保険料率を設定し、介護保険料を徴収して国に納めます。その保険料を使って、市区町村が要介護認定や介護サービスの提供などを行います。



## 令和元年度 決算の概要

## 介護保険



## 令和元年度 保健事業実施状況

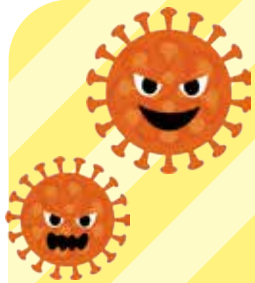
	事業項目	実施時期	実施内容
特定 健康診査 事業費	受診券	随時	申込者に受診券発行…24名
	特定健康診査	随時	集合契約健診機関にて受診…420名
	支払基金の決済代行	随時	支払基金への代行件数…25件
	データ等作成費用	随時	医療機関へのXMLデータ作成料…1,087件
	共同情報事務システム利用料	6月	健保連特定健診システム利用料
小 計			20,728,299円

	事業項目	実施時期	実施内容
特定 保健指導 事業費	動機付け支援	随時	被保険者…22名 被扶養者…2名 計24名
	積極的支援	随時	被保険者…24名 被扶養者…0名 計24名
	その他	随時	会場費等
小 計			1,690,072円

	事業項目	実施時期	実施内容
保健指導 宣伝費	機関誌の発行	5・10月	年2回ホームページに掲載
	新入社員向冊子	4月	社会保険の知識…280部
	産婦向保健誌	毎月	出産された方に1年間冊子を配付 赤ちゃん和妈妈…1,244部
	健康管理推進委員会	1月	ヘルスアップ21…72部
	医療費通知	3月	コスト意識の向上 3月…5,036件
	システム構築費	随時	カシオシステムソフト購入費
	レセプト等点検費用	随時	レセプト点検…112,012枚 柔整点検…4,748枚 負傷原因照会…772人
	ジェネリック医薬品推進通知	3月	ジェネリック医薬品への切り替えを促す差額通知 3月…5,036件
	医療費適正化対策事業	随時	重症化予防事業電話指導…11人 重症化予防事業情報提供等…72人
	ホームページ更新	随時	ホームページ保守料
	保険証カード	随時	保険証カード作成代 22,000枚
組合運営サポート事業	随時	組合運営サポート事業費用	
小 計			15,997,038円

	事業項目	実施時期	実施内容
疾病 予防費	生活習慣病予防健診	随時	35歳以上の本人(検診車による) ①循環器検診…2,440名 ②消化器検診…1,478名 [バリウム…1,195名 ペプシノゲン…283名]
	巡回家族健診	随時	35歳以上の家族(工場保健会の検診車による地域巡回健診)…189名
	人間ドック	随時	35歳以上の方 契約医療機関にて実施 ①一泊ドック 被保険者…1名 被扶養者…0名 ②外来ドック 被保険者…898名 被扶養者…198名 ③外来+脳MRIドック 被保険者…145名 被扶養者…23名
	脳MRIドック	随時	35歳以上の方 契約医療機関にて実施…5名
	脳ドック	随時	35歳以上の方 契約医療機関にて実施…3名
	郵送によるがん検診	1月～2月	30歳以上の方 自己採取法による ①大腸がん検診 被保険者…361名 被扶養者…251名 ②子宮がん検診 被保険者…99名 被扶養者…200名
	インフルエンザ予防接種補助	10月～2月	被保険者及び被扶養者 年齢制限無し 被保険者…2,658名 被扶養者…2,404名 計 5,062名
	PET検診	随時	35歳以上の方 契約医療機関にて実施…2人
小 計			71,194,221円

保健事業総計			109,609,630円
--------	--	--	--------------



## 新型コロナウイルス感染症

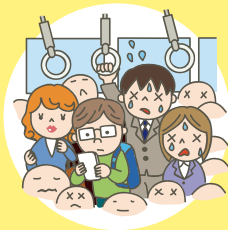
# 手洗いが 予防の基本



日本国内でも感染の広がりが報道されている「新型コロナウイルス感染症 (COVID-19)」は、かぜの一種です。症状の特徴としては、発熱やのどの痛み、長引く咳(1週間前後)、強いだるさ(倦怠感)があり飛沫感染と接触感染によってうつるといわれています。

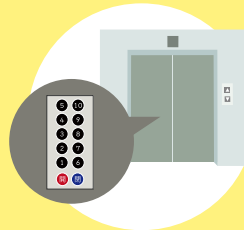
### 飛沫感染

感染者の飛沫(くしゃみ、咳、つばなど)と一緒に放出されたウイルスを、口や鼻から吸い込み感染します。満員電車など、人が多く集まる場所では注意が必要です。



### 接触感染

感染者がくしゃみや咳を手で押さえた後、その手で触れたところにウイルスが付着します。その場所に触れた他の人が、触れた手で口や鼻などを触って粘膜から感染します。



### 日常的な感染予防策

#### 手洗い

外出先から戻ったときや食事前などに、こまめに石けんやアルコール消毒液などで手を洗いましょう。

#### 咳エチケット

咳やくしゃみをする際に、マスクやティッシュ、ハンカチ、袖をつかって、口や鼻をおさえること(=咳エチケット)が重要です。

#### 3つの咳エチケット



マスク



ティッシュ  
ハンカチ



袖

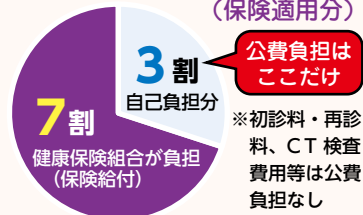
## コロナの治療費は健康保険からも支払われています

新型コロナウイルス感染症は指定感染症のため、治療費は全て公費でまかなわれていると思いませんか? 実際は、他の病気と同じように治療費の7割\*を健康保険組合等が負担しています。

現在新型コロナの治療費については特例的に診療報酬が引き上げられており、感染が拡大すると健康保険組合の財政状況に影響を与える可能性があります。

\*小学生~69歳の場合。0歳~小学生未満は8割、70歳以上は7~8割

#### コロナ治療費の負担割合 (保険適用分)



※重症化しやすい傾向にある高齢者や基礎疾患のある方は、人混みは避けるなど、感染予防に十分ご注意ください。

※予防のポイントや感染が疑われる場合の対応など、詳細な情報については、厚生労働省等のホームページをご覧ください。

厚生労働省 新型コロナウイルス感染症について

検索



# インフルエンザ 予防ワクチン 接種しましょ

## ワクチン接種は必須

予防接種を受けても100%の回避はできません。しかし、かかりにくくなり、かかっても重症化するのを防いでくれます。

## 自助努力も必要

インフルエンザは感染症なので、自分のカラダにウイルスが侵入することを防ぐ努力も必要です。

### ● 小まめなうがい・手洗い

外出先から帰ったら、必ずうがいと手洗いをす

### ● 免疫力を高める

規則正しい生活を心掛け、バランスの取れた食事、適度な運動、十分な睡眠を実行して免疫力を高める。

### ● 室内では湿度を50～60%に

湿気に弱いという特徴があるので、ウイルスが活動しにくい環境をつくる。

### ● 人混みは避ける

感染を防ぐためには、人混みはNG。どうしても必要なときはマスクを着用して防



## インフルエンザ予防接種補助について

今年もインフルエンザ予防接種補助事業を実施いたします。ぜひご利用ください。

**対象者** 予防接種時に被保険者・被扶養者の資格を有する人。

**実施期間** 令和2年10月1日～12月31日に接種された方。

**補助金額** 上限2,000円(予防接種代の範囲)

※詳しくはホームページをご覧ください。



低温で乾燥した環境を好むインフルエンザが流行するのは、例年12月から3月です。新型コロナウイルスの予防ワクチンは、まだ実用化されていませんが、インフルエンザには予防ワクチンが有効です。  
インフルエンザワクチンは、接種から2週間ほどで効果が表れるので、早めの摂取が確実な予防対策になります。  
「3密」を避けるなど、新型「コロナ対策」も引き続き実行しながら、必ずインフルエンザ予防ワクチンを接種しましょ。

## 公 告

組合規約の変更 (令和2年7月1日)

厚生労働省から、新型コロナウイルス感染予防のため、外出自粛要請が示された場合や議員が疾病や負傷した場合には、理事会及び組合会は書面による議決が認められましたので、当健康保険組合も書面審査に対応できるよう組合規約を一部変更しました。(組合規約第22条、第23条、第32条及び第37条の一部を変更)